



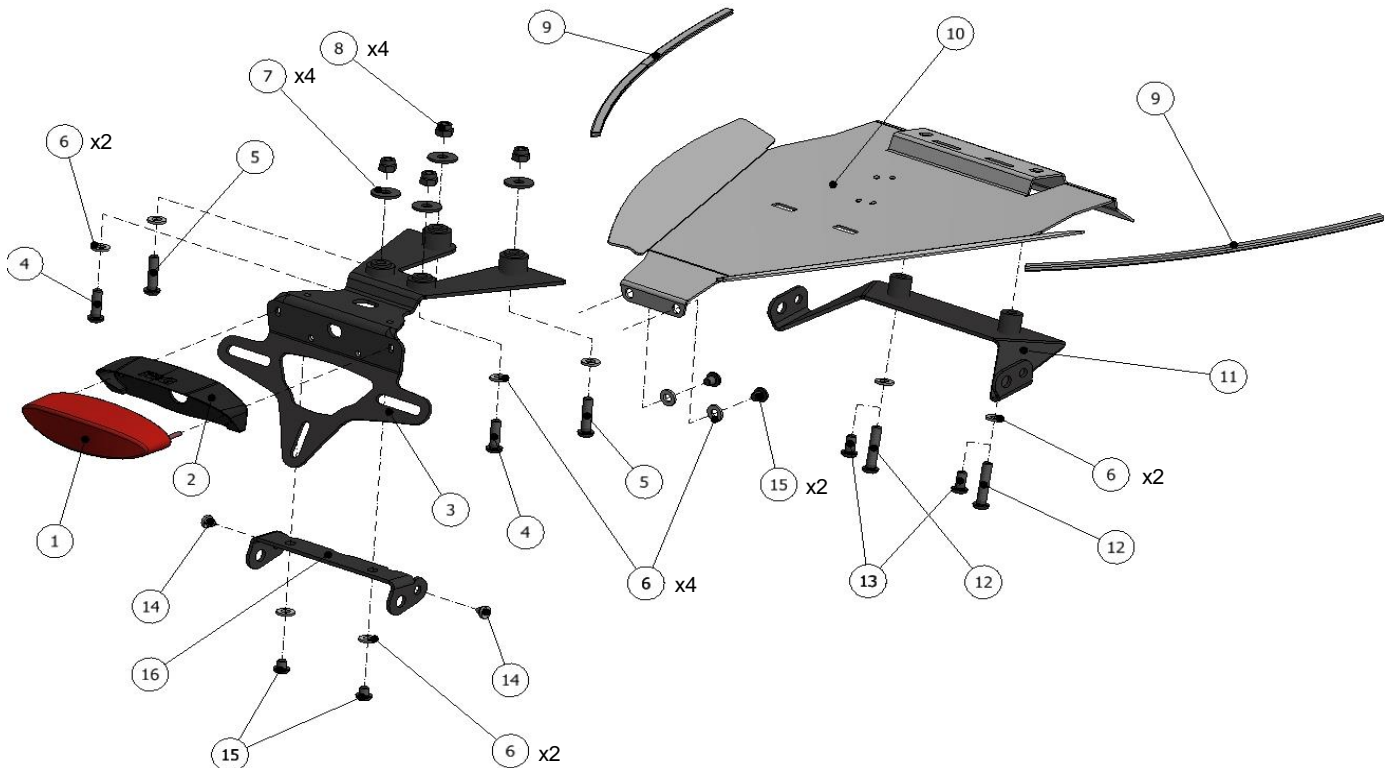
**FITTING INSTRUCTIONS FOR LP0201BK LICENCE PLATE BRACKET**  
**TRIUMPH THRUXTON 1200 & THRUXTON 1200 R '16-**

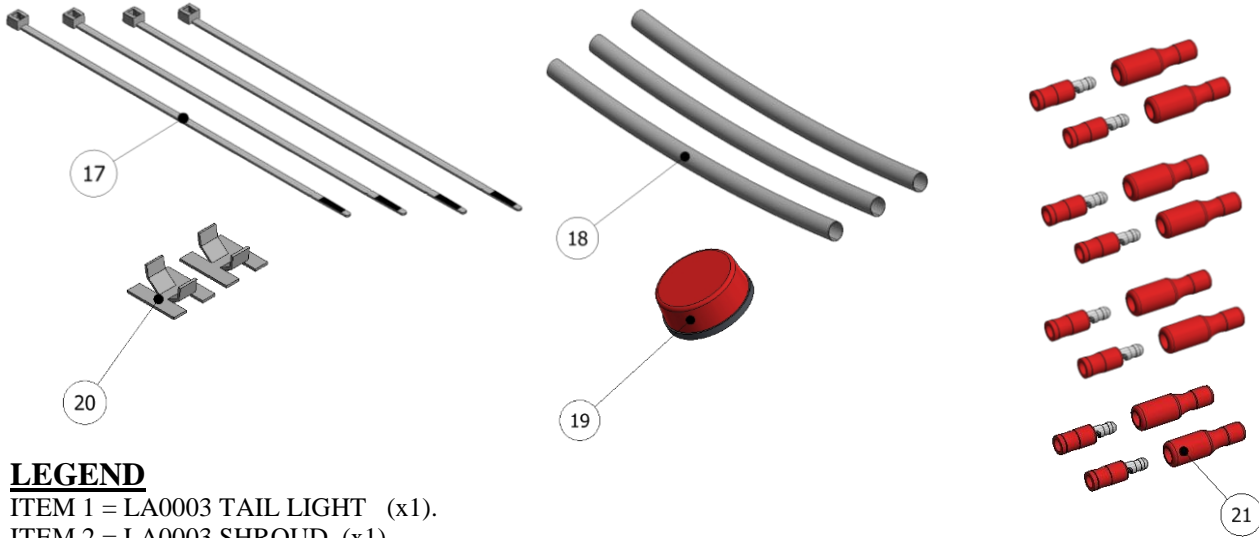


**THIS KIT CONTAINS THE ITEMS PICTURED AND LABELLED BELOW.**  
**DO NOT PROCEED UNTIL YOU ARE SURE ALL PARTS ARE PRESENT.**

Please note that the way the kit is packed does not necessarily represent the way of mounting to the bike.

THE PARTS SHOWN MAY BE REPRESENTATIVE ONLY (FOR CLARITY OF INSTRUCTIONS ONLY).





**LEGEND**

- ITEM 1 = LA0003 TAIL LIGHT (x1).
- ITEM 2 = LA0003 SHROUD (x1).
- ITEM 3 = LICENCE PLATE BRACKET (TB0201 Part 1) (x1).
- ITEM 4 = M6 x 20mm LONG BUTTON HEAD BOLTS (x2).
- ITEM 5 = M6 x 25mm LONG BUTTON HEAD BOLTS (x2).
- ITEM 6 = M6 WASHERS (12mm OD) (x10).
- ITEM 7 = M6 WASHERS (20mm OD) (x4).
- ITEM 8 = M6 NYLOC NUTS (x4).
- ITEM 9 = RUBBER 'U' PROFILE (x2 LONG & x1 SHORT).
- ITEM 10 = UNDERSEAT COVER (TB0201 Part 2) (x1).
- ITEM 11 = FORWARD INDICATOR BRACKET (TB0201 Part 3) (x1).
- ITEM 12 = M6 x 30mm LONG BUTTON HEAD BOLTS (x2).
- ITEM 13 = M6 x 12mm LONG BUTTON HEAD BOLTS (x2).
- ITEM 14 = RUBBER BUNGS (x2).
- ITEM 15 = M6 x 6mm LONG BUTTON HEAD BOLTS (x4).
- ITEM 16 = REARWARD INDICATOR BRACKET (TB0201 Part 4) (x1).
- ITEM 17 = 2.5mm CABLE TIES (x4).
- ITEM 18 = 150mm LENGTH OF HEATSHRINK (x3).
- ITEM 19 = REFLECTOR (x1).
- ITEM 20 = SELF-ADHESIVE CABLE CLIPS (x2).
- ITEM 21 = BULLET CONNECTORS (CON0004) (x4).

Please note that in cases where kits are packed with rubber washers holding the components onto the bolt – *the rubber washers should be thrown away!*

**TOOLS REQUIRED**

- Set of metric Allen keys to include 4, 5 & 6mm A/F size.
  - 6, 8, 10 & 13mm spanners or sockets.
    - Cable cutters.
  - Superglue or similar adhesive.

**MAXIMUM TORQUE SETTINGS**



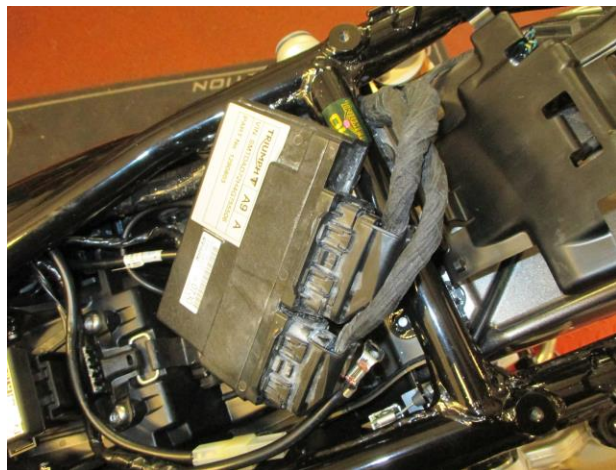
- M4 Bolt = 8 Nm
- M5 Bolt = 12 Nm
- M6 Bolt = 15 Nm
- M8 Bolt = 20 Nm



Picture 1



Picture 2



Picture 3



Picture 4



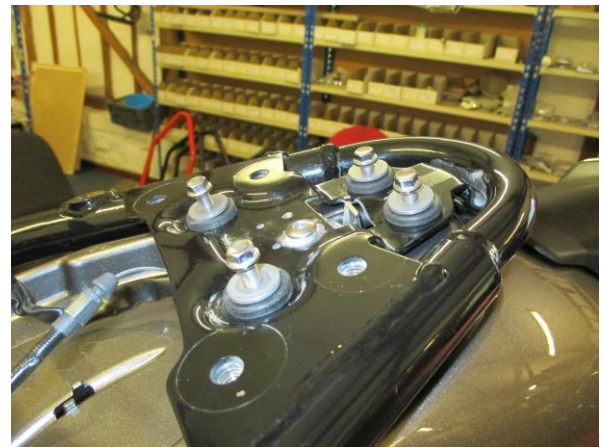
Picture 5



Picture 6



Picture 7



Picture 8



Picture 9



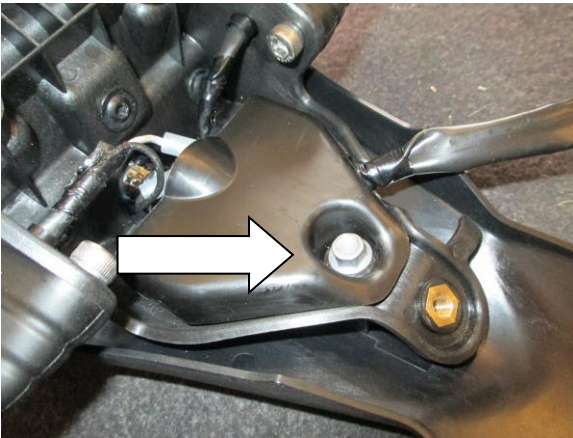
Picture 10



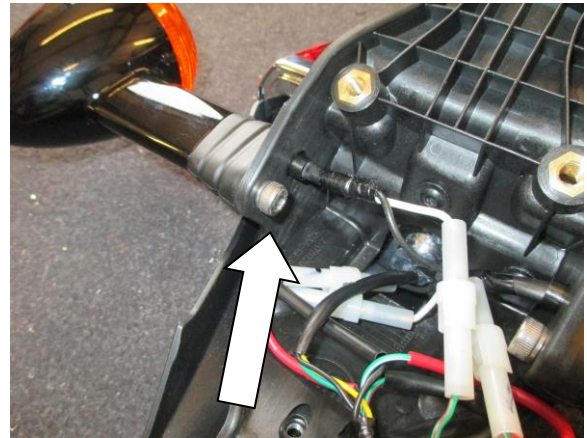
Picture 11



Picture 12



Picture 13



Picture 14



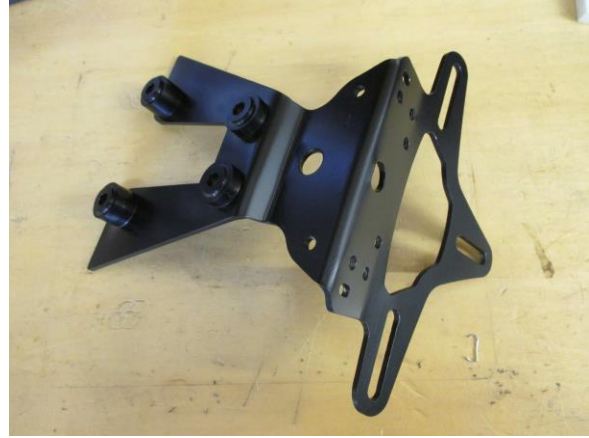
Picture 15



Picture 16



Picture 17



Picture 18



Picture 19



Picture 20



Picture 21



Picture 22



Picture 23



Picture 24



Picture 25



Picture 26



Picture 27



Picture 28



Picture 29



Picture 30



Picture 31



Picture 32



Picture 33



Picture 34





Picture 35



Picture 36



Picture 37



Picture 38



Picture 39



Picture 40



Picture 41



Picture 42



Picture 43



Picture 44



Picture 45



Picture 46



## **FITTING INSTRUCTIONS**

- To fit the R&G tail tidy, remove the seat and tail unit using the key, as shown in picture 1.
- Unclip the two rearward prongs to release the rear of the ECU plastic mount, as shown in picture 2.
- Continue to pull the ECU carefully out of the plastic mount and sit it on top of the battery, before removing the two front mounting prongs of the plastic mount and remove from the bike, as shown in pictures 3 & 4.
- Disconnect the large black connector which connects the loom to the indicators/tail light, as shown in picture 5.
- Remove the seat locking cable from the mounts in the mudguard, as shown in picture 6.
- Remove the two bolts that secure the front of the rear mudguard in place, as shown in picture 7.
- At the rear of the bike, remove the four bolts that secure the rear mudguard in place, as shown in picture 8. Support the mudguard whilst the last bolt is being removed and then the mudguard can come away from the bike, as shown in picture 9.
- Remove the four rubbers that are located in the mounting holes for the mudguard on the rear subframe, as shown in picture 10.
- With the rear mudguard off the bike, the OEM indicators and tail light wiring loom can now be removed.
- Take the mudguard assembly, and remove the three bolts on the underside that secure the rear light unit in place, as shown in pictures 11 & 12.
- Remove the bolt that mounts the plastic cover in place, before removing the cover to expose the wiring, as arrowed in picture 13.
- If intending to re-use the OEM indicators, disconnect the wiring connectors and remove the mounting bolt, as arrowed in picture 14 and shown in picture 15.
- To fit the R&G tail light (item 1 - LA0003), the original tail light & indicator wiring loom needs to be “cut & shut”. To do this, cut the three wires that go into the tail light, as shown in pictures 16 & 17 with the red line, and then fit three of the female bullet connectors supplied (item 21) to the exposed wires. If using aftermarket mini indicators, the connectors for the indicator wiring need to be removed and replaced with female bullet connectors (item 21).
- Take the R&G Licence Plate Bracket (item 3 – TB0201 Part 1) and offer it up to the underside of the rear subframe, so that the bosses on top of the swaged spacers locate within the mounting holes on the subframe, as shown in pictures 18 & 19. Whilst supporting this in place, fit the two M6 x 20mm long button head bolts (item 4) with two M6 washers (item 6) through the two rearward mounting holes from the underside and the two M6 x 25mm long button head bolts (item 5) with two M6 washers (item 6) through the two forward mounting holes. Fit the four larger diameter M6 washers, (item 7) and four M6 Nyloc nuts (item 8) to the exposed thread of each bolt on top of the subframe and tighten, as shown in pictures 19 & 20.

### ***If fitting the rearward mounted indicator option***

- Take the rearward indicator bracket (item 16 – TB0201 Part 4) and offer up to the underside of the licence plate bracket already fitted, ensuring the cut-out in the centre aligns with the slot on the licence plate bracket, before fitting two M6 x 6mm long button head bolts (item 15) with two M6 washers (item 6) through the two mounting holes on the indicator bracket and tighten into the threaded holes on the licence plate bracket, as shown in picture 21.
- Take the R&G Tail Light (item 1 – LA0003) and fit the light shroud (item 2) as shown in picture 22 and fit one length of heatshrink (item 18) to the wiring.
- Fit one male bullet connector (item 21) to the end of each wire.
- Offer this assembly up to the licence plate bracket, ensuring the threaded bosses on the light fit through the two slots and the wiring fits through the central hole, as shown in pictures 23 & 24, before fitting the washers and nuts and tightening in place. Feed this wiring through the hole and neatly up to the top of the rear subframe.
- Fit the indicators of choice by feeding the wiring through the larger hole on the indicator bracket and locating the indicator boss within the hole.



- If fitting the OEM indicators, re-use the cap head bolt to secure the indicator in place and feed the wiring up and around the edge of the bracket, as shown in pictures 25 & 26.
- If fitting the R&G Mini Indicators, secure in place using the nut and use the rubber bung supplied (item 14) to blank off the smaller hole. Fit one length of heatshrink (item 18) to the wiring and feed it up through the central hole, as shown in pictures 27, 28, 29 & 30.
- Take the underseat cover (item 10 – TB0201 Part 2) and fit the two rubber ‘U’ profile edging strips (item 9) to the two long curved edges using a suitable adhesive to hold in place, as shown in picture 31. *This protects the inside of the seat when fitted from the sharp edge of the metal.*
- Take the remaining, small piece of rubber ‘U’ profile edging strip and fit to the edge shown in picture 32.
- Offer the underseat cover up to the underside of the rear subframe and fit the two M6 x 12mm long button head bolts (item 13) with two M6 washers (item 6) through the two front mounting holes and loosely tighten into the threaded bosses on the rear subframe, as shown in picture 33.
- Fit the remaining two M6 x 6mm long button head bolts (item 15) with two M6 washers (item 6) through the two rear mounting holes and tighten into the threaded holes of the already fitted licence plate bracket, as shown in picture 34. *If the underseat cover does not fit easily, loosen the bolts to the licence plate bracket and re-align within the slotted mounts, before re-tightening the bolts.*
- Ensure all bolts are tightened evenly and the underseat cover is securely mounted in place.

***If fitting the forward mounted indicator option***

- Take the forward indicator bracket (item 11 – TB0201 Part 3) and fit the indicators of choice by feeding the wiring through the larger hole on the indicator bracket and locating the indicator boss within the hole.
  - If fitting the R&G Mini Indicators, secure in place using the nut and use the rubber bung supplied (item 14) to blank off the smaller hole, as shown in pictures 35 & 36. Fit one length of heatshrink (item 18) to the wiring and use a self-adhesive cable clip (item 20) to secure in place on the bracket.
  - If fitting the OEM indicators, re-use the cap head bolt to secure the indicator in place.
  - Take the underseat cover (item 10 – TB0201 Part 2) and fit the two rubber ‘U’ profile edging strips (item 9) to the two long curved edges using a suitable adhesive to hold in place, as shown in picture 31. *This protects the inside of the seat when fitted from the sharp edge of the metal.*
  - Take the remaining, small piece of rubber ‘U’ profile edging strip and fit to the edge shown in picture 32.
  - Offer the underseat cover up to the underside of the rear subframe and fit the two M6 x 30mm long button head bolts (item 12) with two M6 washers (item 6) through the two mounting holes on the indicator bracket and then the two front mounting holes on the underseat cover (see exploded diagram) and loosely tighten into the threaded bosses on the rear subframe, as shown in picture 37.
  - Ensure the wiring is neatly routed, with the OEM indicator wiring routed around the side of the underseat cover and the R&G mini indicator can be routed through the large opening between the indicator bracket and underseat cover, as shown in picture 38.
  - Fit the remaining two M6 x 6mm long button head bolts (item 15) with two M6 washers (item 6) through the two rear mounting holes and tighten into the threaded holes of the already fitted licence plate bracket, as shown in picture 34. *If the underseat cover does not fit easily, loosen the bolts to the licence plate bracket and re-align within the slotted mounts, before re-tightening the bolts.*
  - Ensure all bolts are tightened evenly and the underseat cover is securely mounted in place.
- 
- Secure the seat locking mechanism cable in place on top of the underseat cover using two cable ties (item 17) as shown in pictures 39 & 40. *It is advisable to check for the correct operation of the seat lock at this stage.*
  - Take the now modified OEM tail light loom with the bullet connectors fitted and re-connect this to the OEM loom on the bike, as shown in picture 41.
  - Connect the wiring up as follows for the rear light



OEM GREEN/PURPLE ----- LA0003 RED  
OEM YELLOW ----- LA0003 YELLOW  
OEM BLACK ----- LA0003 BLACK

- If fitting R&G Aero Indicators with LED's, the yellow wire on the Aero Indicators connects with the green/red (left indicator) or green/red (right indicator) wire on the OEM loom and the black wire on the Aero Indicators connects with the black wire on the loom. 1x set of RGR0001 resistors (available separately) are required to achieve the correct flash rate.
- If fitting R&G Mini Indicators with bulbs, the black/white wire on the Mini Indicators connects with the green/red (left indicator) or green/red (right indicator) wire on the OEM loom and the black wire on the Mini Indicators connects with the black wire on the loom. No resistors are required.
- If fitting R&G Mini Indicators with LED's, the black/white wire on the Mini Indicators connects with the green/red (left indicator) or green/red (right indicator) wire on the OEM loom and the black wire on the Mini Indicators connects with the black wire on the loom. 1x set of RGR0001 resistors (available separately) are required to achieve the correct flash rate.
- Check for the correct operation of all lights at this stage.
- Tuck the wiring neatly to one side using cable ties/cable clips and re-fit the ECU and its plastic mount, in a similar way to how it was removed. There are slots in the underseat cover to mount the plastic fixings, as shown in pictures 42, 43, 44 & 45.
- Ensure the tail tidy is correctly fitted and secured in place before re-fitting the seat/tail unit.
- Re-fit the licence plate (it may require drilling).
- Depending on local laws, attach enclosed reflector in an appropriate location.
- Test the licence plate illuminator and all lights before riding.

ISSUE 1 15/07/2016 (AR)

**Digital copies of these instructions are available to download from [www.rg-racing.com](http://www.rg-racing.com)**

#### CONSUMER NOTICE

The catalogue description and any exhibition of samples are only broad indications of the Products and R&G may make design changes which do not diminish their performance or visual appeal and supplying them in such state shall conform to the order. The Buyer acknowledges no representation or warranty (other than as to title) has been given or will apply to the Products other than those in R&G's order or confirmation and the Buyer confirms it has chosen the Products as being of merchantable quality and suitable for its particular purposes. Where R&G fits the Products or undertakes other services it shall exercise reasonable skill and care and rectify any fault free of charge unless the workmanship has been disturbed. The Buyer is responsible for ensuring that the warranty on the motorcycle is not affected by the fitting of the Products. On return of any defective Products R&G shall at its option either supply a replacement or refund the purchase money but shall not be liable if the Products have been modified or used or maintained otherwise than in accordance with R&G's or manufacturer's instructions and good engineering practice or if the defect arises from accident or neglect. Other than identified above and subject to R&G not limiting its liability for causing death and personal injury, it shall not be liable for indirect or consequential loss and otherwise its liability shall be limited to the amounts paid by the Buyer for the Products or the fitting or service concerned. These terms do not affect the Buyer's statutory rights.

#### R&G RACING RETURNS POLICY (NON-FAULTY GOODS)

Returns must be pre-authorised (if not pre-authorised the return will be rejected). Goods may only be returned direct to us if they were purchased direct from us (customer must prove if necessary). Otherwise to be returned to original vendor. Goods must be in re-sellable condition, in the opinion of R&G Racing. All returns are subject to a 25% restocking and handling fee (25% of the gross value exc. P&P – at the prevailing price at time of purchase). The customer must pay any and all carriage charges. No returns of discontinued products, unless within 14 days of purchase. This policy does not affect your statutory rights and does not refer to faulty goods.



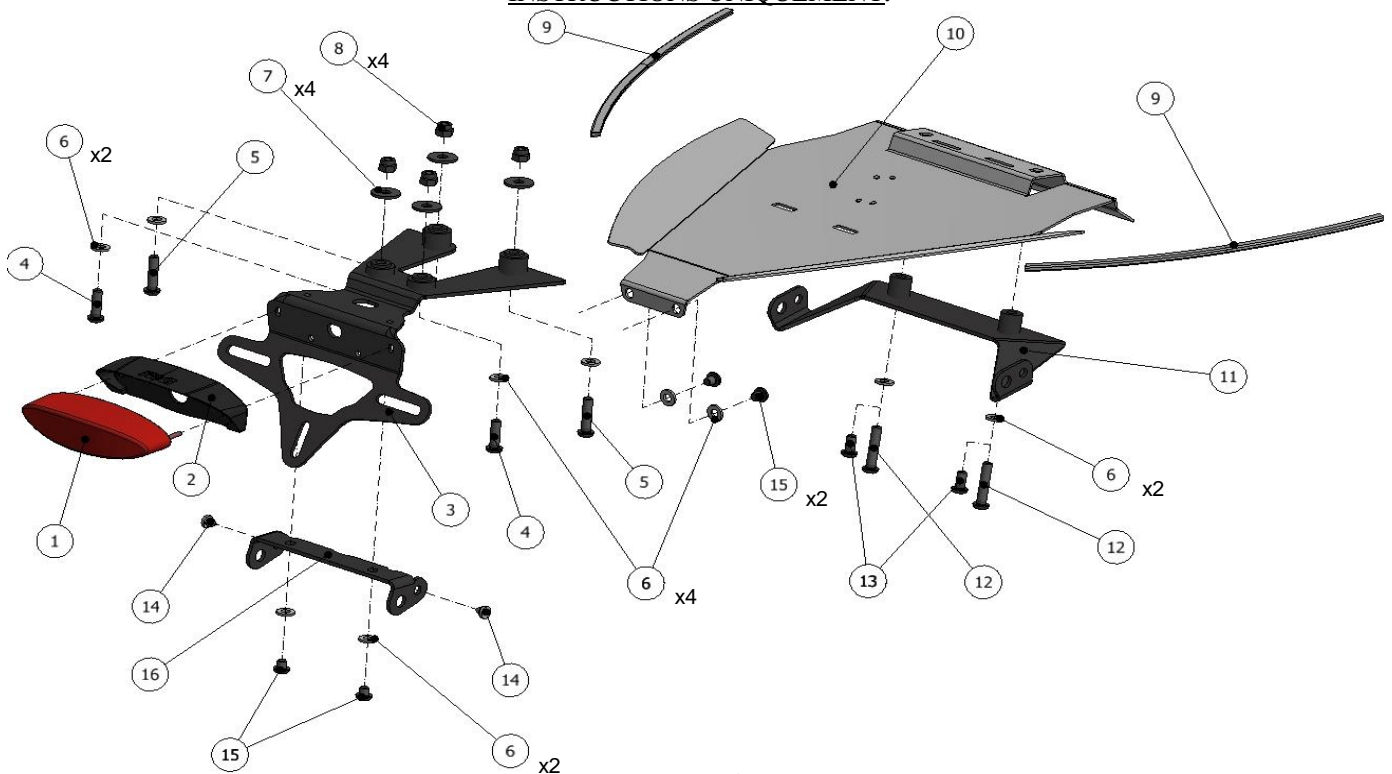
**NOTICE DE MONTAGE POUR LP0201BK SUPPORT DE PLAQUE  
TRIUMPH THRUXTON 1200 & THRUXTON 1200 R '16-**



**Le kit contient les articles exposés ci-dessous, vérifier que toutes les pièces soient présentes avant de procéder au montage.**

**LA FAÇON DONT LE KIT EST EMBALLE NE CORRESPOND PAS FORCEMENT A LA FAÇON DE MONTER LES PIÈCES SUR LA MOTO.**

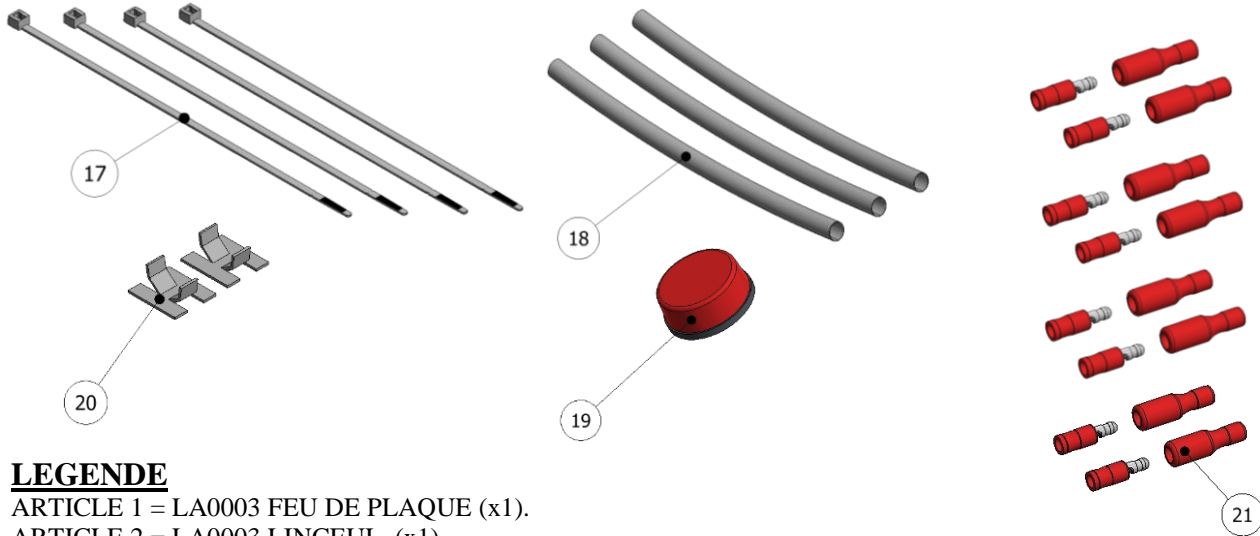
**LES PARTIES PRESENTEES PEUVENT ETRE UNIQUEMENT REPRESENTATIVES (POUR LA CLARTE DES INSTRUCTIONS UNIQUEMENT).**



R&G Racing

Unit 1, Shelley's Lane, East Worldham, Alton, Hampshire, GU34 3AQ

Tel: +44 (0)1420 89007 Fax: +44 (0)1420 87301 [www.rg-racing.com](http://www.rg-racing.com) Email: [info@rg-racing.com](mailto:info@rg-racing.com)



**LEGENDE**

- ARTICLE 1 = LA0003 FEU DE PLAQUE (x1).
- ARTICLE 2 = LA0003 LINCEUL (x1).
- ARTICLE 3 = SUPPORT DE PLAQUE (TB0201 Part 1) (x1).
- ARTICLE 4 = M6 x 20mm BOULONS (x2).
- ARTICLE 5 = M6 x 25mm BOULONS (x2).
- ARTICLE 6 = M6 RONDELLES (12mm OD) (x10).
- ARTICLE 7 = M6 RONDELLES (20mm OD) (x4).
- ARTICLE 8 = M6 ECROUS (x4).
- ARTICLE 9 = CAOUTCHOUC PROFILE 'U' (x2 LONG & x1 COURT).
- ARTICLE 10 = CACHE SOUS SIEGE (TB0201 Part 2) (x1).
- ARTICLE 11 = SUPPORT CLIGNOTANT AVANT (TB0201 Part 3) (x1).
- ARTICLE 12 = M6 x 30mm BOULONS (x2).
- ARTICLE 13 = M6 x 12mm BOULONS (x2).
- ARTICLE 14 = GARNITURES EN CAOUTCHOUC (x2).
- ARTICLE 15 = M6 x 6mm BOULONS (x4).
- ARTICLE 16 = SUPPORT CLIGNOTANT ARRIERE (TB0201 Part 4) (x1).
- ARTICLE 17 = 2.5mm COLLIERS DE SERRAGE (x4).
- ARTICLE 18 = 150mm BANDEAU THERMO RETRACTABLE (x3).
- ARTICLE 19 = REFLECTEUR (x1).
- ARTICLE 20 = CLIPS CABLES AUTOCOLLANTS (x2).
- ARTICLE 21 = CONNECTEURS (CON0004) (x4).

Notez que si les kits sont emballés avec des rondelles en caoutchouc servant à tenir les composants, *ces rondelles doivent être jetées!*

**OUTILS REQUIS**

- Clés Allen 4, 5 & 6mm.
- Clés à pipe 6, 8, 10 & 13m.
  - Pince coupante
  - Superglue.

**Couples de serrage recommandés :**



M4 BOULON = 8Nm  
M5 BOULON = 12Nm  
M6 BOULON = 15Nm  
M8 BOULON = 20Nm

### **NOTICE DE MONTAGE**

- Pour monter le support de plaque R&G, enlever l'unité de support de plaque à l'aide de la clé, voir photo 1.
- Déclipser les 2 dents arrière pour libérer l'arrière du support ECU en plastique, voir photo 2.
- Continuer à tirer l'ECU doucement vers l'extérieur de son support plastique et posez le sur le dessus de la batterie, avant d'enlever les 2 dents avant du support plastique puis enlevez le de la moto, voir photos 3 & 4.
- Déconnecter le connecteur noir large qui connecte le faisceau au feu de plaque/clignotant, voir photo 5.
- Enlever le câble de blocage du siège de ses supports sur le garde boue, voir photo 6.
- Enlever les 2 boulons qui fixent l'avant du garde boue arrière en place, voir photo 7.
- A l'arrière de la moto, enlever les 4 boulons qui fixent le garde boue arrière en place, voir photo 8. Supporter le garde boue pendant que le boulon est enlevé puis le garde boue peut s'extraire de la moto, voir photo 9.
- Enlever les 4 caoutchoucs placés dans les trous de fixation pour le garde boue sur le sous cadre arrière, voir photo 10.
- Une fois le garde boue arrière retiré de la moto, les clignotants d'origine peuvent être enlevés (Inutile si vous montez les mini clignotants).
- Prendre l'assemblage de garde boue, puis enlever les 3 boulons du dessous qui fixent l'unité de feu arrière en place, voir photos 11 & 12.
- Enlever le cache plastique en place, avant d'enlever le cache pour exposer les fils, voir photo 13.
- Si vous souhaitez réutiliser les clignotants d'origine, déconnecter les connecteurs et enlever le boulon de fixation, voir photo 14 et photo 15.
- Prendre le feu de plaque R&G (article 1 - LA0003), le faisceau de feu & clignotant d'origine doit être « coupé puis fermé ». Pour cela, couper les 3 fils du feu de plaque, voir photos 16 & 17 avec la ligne rouge, puis monter 3 connecteurs femelle fournis (article 21) sur les extrémités de fils. Si vous utilisez des mini clignotants qui ne sont pas d'origine, les connecteurs pour le fil de clignotant doivent être enlevés et remplacés avec les connecteurs femelle (article 21).
- Prendre le support de plaque R&G (article 3 – TB0201 Partie 1) et montez le au dessous du sous cadre arrière, de façon à ce que les trous au dessus des entretoises de sertissage se place dans les trous de fixation du sous cadre, voir photos 18 & 19. Tout en le supportant, insérer les 2 boulons M6 x 20mm (article 4) avec 2 rondelles M6 (article 6) dans les 2 trous de fixation les plus en arrière au dessous et les 2 boulons M6 x 25mm (article 5) avec 2 rondelles M6 (article 6) à travers les 2 trous de fixation les plus avancés. Insérer les 4 rondelles M6, (article 7) et 4 écrous M6 (article 8) sur l'extrémité du filetage de chaque boulon sur le dessus du sous cadre puis serrer, voir photos 19 & 20.

#### ***Si vous montez l'option clignotant montée l'arrière***

- Prendre le support clignotant arrière (article 16 – TB0201 Partie 4) et montez le au dessous du support de plaque déjà monté, en veillant à ce que l'ouverture au centre s'aligne avec la fente du support de plaque, avant d'insérer 2 boulons M6 x 6mm (article 15) avec 2 rondelles M6 (article 6) dans les 2 trous de fixation du support clignotant puis serrer dans les trous filetés du support de plaque, voir photo 21.
- Prendre le feu de plaque R&G (article 1 – LA0003) et monter le linceul de feu (article 2) voir photo 22 et appliquer un bandeau thermo rétractable (article 18) sur le fil.





- monter un connecteur male (article 21) sur l'extrémité de chaque fil.
- Monter l'ensemble sur le support de plaque, en veillant à ce que les trous filetés sur le feu se placent dans les 2 fentes et que les fils se placent dans le trou central, voir photos 23 & 24, avant d'insérer les écrous et rondelles puis serrer. Passer les fils dans le trou sur le haut du sous cadre arrière.
- Monter les clignotants de votre choix en passant les fils dans le trou plus large du support clignotant et placer le patron de clignotant dans le trou.
- Si vous montez les clignotants d'origine, réutiliser le boulon pour fixer le clignotant en place et passer les fils au dessus et autour du bord du support, voir photos 25 & 26.
- Si vous montez les mini clignotants R&G, fixez les en place à l'aide de l'écrou et utiliser la garniture en caoutchouc fournie (article 14) pour boucher le trou plus petit. Appliquer un bandeau thermo rétractable (article 18) sur le fil puis passez-le à travers le trou central, voir photos 27, 28, 29 & 30.
- Prendre le cache sous siège (article 10 – TB0201 Partie 2) et monter les 2 bandeaux caoutchouc profil 'U' (article 9) sur les 2 bords incurvés à l'aide d'un adhésif adéquat pour maintenir la position, voir photo 31. *Cela protège l'intérieur du siège du bord métallique.*
- Prendre la petite pièce de caoutchouc restante en 'U' et positionnez la sur le bord, voir photo 32.
- Monter le cache sous siège au dessous du sous cadre arrière puis insérer les 2 boulons M6 x 12mm (article 13) avec 2 rondelles M6 (article 6) dans les 2 trous de fixation avant puis serrer légèrement dans les trous filetés sur le sous cadre arrière, voir photo 33.
- 
- Insérer les 2 boulons M6 x 6mm restants (article 15) avec 2 rondelles M6 (article 6) dans les 2 trous de fixation arrière puis serrer dans les trous filetés du support de plaque déjà en place, voir photo 34. *Si le cache sous siège ne s'installe pas facilement, desserrer les boulons sur le support de plaque puis réaligner avec les fentes du support, avant de resserrer les boulons.*
- Veiller à ce que tous les boulons soient serrés de façon identique et que le cache sous siège soit correctement fixé en place.

#### ***Si vous montez l'option clignotant montée à l'avant***

- Prendre le support clignotant avant (article 11 – TB0201 Partie 3) et montez les clignotants de votre choix en passant les fils dans le trou plus large du support clignotant et en plaçant le patron du clignotant dans le trou.
- Si vous montez les mini clignotants R&G, fixer les en place à l'aide de l'écrou et en utilisant la garniture en caoutchouc fournie (article 14) pour boucher le plus petit trou voir photos 35 & 36. Appliquer un manchon thermo rétractable (article 18) sur le fil puis utiliser un clip câble autocollant (article 20) pour fixer la position sur le support.
- Si vous montez les clignotants d'origine, réutiliser le boulon pour fixer le clignotant en place.
- Prendre le cache sous siège (article 10 – TB0201 Partie 2) et montez les 2 bandeaux profil 'U' (article 9) sur les 2 bords incurvés à l'aide d'un adhésif pour maintenir la position, voir photo 31. *Cela protège l'intérieur du siège de tout bord métallique.*
- Prendre la bandeau profil 'U' restant et appliquez le sur le bord, voir photo 32.
- Monter le cache sous siège sous le sous cadre arrière puis insérer les 2 boulons M6 x 30mm (article 12) avec les 2 rondelles M6 (article 6) dans mes 2 trous de fixation du support de clignotant puis les 2 trous de fixation avant du cache sous siège (voir schéma) puis serrer légèrement dans les trous filetés du sous cadre arrière, voir photo 37.
- Veiller à ce que les fils soient bien organisés, avec le fil de clignotant d'origine routé autour du cache sous siège et le mini clignotant R&G peut être routé à travers la large ouverture entre le support clignotant et le cache sous siège, voir photo 38.
- Insérer les 2 boulons restants M6 x 6mm (article 15) avec les 2 rondelles M6 (article 6) dans les 2 trous de fixation arrière puis serrer dans les trous filetés du support de plaque déjà monté, voir photo 34. *Si le cache sous*

R&G Racing

Unit 1, Shelley's Lane, East Worldham, Alton, Hampshire, GU34 3AQ

Tel: +44 (0)1420 89007 Fax: +44 (0)1420 87301 [www.rg-racing.com](http://www.rg-racing.com) Email: [info@rg-racing.com](mailto:info@rg-racing.com)



siège ne se monte pas facilement, desserrer les boulons du support de plaque puis réaligner avec les fentes des supports, avant de resserrer les boulons.

- Veiller à ce que les boulons soient correctement serrés, et que le cache sous siège soit correctement fixé en place.
- Fixer le mécanisme de blocage du siège en place sur le dessus du cache sous siège à l'aide des 2 colliers de serrage (article 17) voir photos 39 & 40. *Il est conseillé de vérifier que tous le blocage de siège fonctionne correctement à ce stade du montage.*
- Connecter le faisceau du feu de plaque/clignotant (article 22 – CON0045) au connecteur sur le faisceau de la moto, voir photo 41, avant de connecter les connecteurs de feu de plaque comme suit.

VERT/VIOLET D'ORIGINE -----	LA0003 ROUGE
JAUNE D'ORIGINE -----	LA0003 JAUNE
NOIR D'ORIGINE -----	LA0003 NOIR

- Si vous montez les minis clignotants R&G latéraux à LED, le fil jaune sur les clignotants latéraux se connecte avec le fil vert/rouge (clignotant gauche) ou vert/rouge (clignotant droit) sur le faisceau d'origine et le fil noir sur les clignotants d'origine se connecte avec le fil noir sur le faisceau. 1x set de résistances RGR0001 (disponibles séparément) sont nécessaire pour obtenir le bon niveau d'éclairage
- Si vous montez les minis clignotants R&G à ampoule, le fil noir/blanc sur les minis clignotants se connecte avec le fil vert/rouge (clignotant gauche) ou vert/rouge (clignotant droit) sur le faisceau d'origine et le fil noir sur les minis clignotants se connecte avec le fil noir sur le faisceau. Aucune résistance n'est nécessaire.
- Si vous montez les mini clignotants R&G à LED, le fil noir/blanc sur les mini clignotants se connecte avec le fil vert/rouge (clignotant gauche) ou vert/rouge (clignotant droit) sur le faisceau d'origine et le fil noir sur les clignotants d'origine se connecte avec le fil noir sur le faisceau. 1x set de résistances RGR0001 (disponibles séparément) sont nécessaire pour obtenir le bon niveau d'éclairage).
- Vérifier que tous les feux fonctionnent à ce stade.
- Ranger les fils d'un coté à l'aide des colliers de serrage puis remonter l'ECU et son support plastique, d'une façon similaire à la façon dont il a été démonté. Il y a des fentes dans le cache du sous siège pour monter les fixations plastique, voir photos 42, 43, 44 & 45.
- Veiller à ce que le support de plaque soit correctement monté et fixé en position avant de remonter l'unité de siège.
- Remettre le siège et la plaque (peut nécessiter un perçage).
- Selon la loi locale, attachez le réflecteur (article 16) fourni à son emplacement approprié.
- **Vérifiez que les clignotants et les feux de plaque fonctionnent bien avant de prendre la route.**

ISSUE 1 15/07/2016 (AR)

**Notice disponible sur [www.rg-racing.com](http://www.rg-racing.com)**

#### CONSUMER NOTICE

The catalogue description and any exhibition of samples are only broad indications of the Products and R&G may make design changes which do not diminish their performance or visual appeal and supplying them in such state shall conform to the order. The Buyer acknowledges no representation or warranty (other than as to title) has been given or will apply to the Products other than those in R&G's order or confirmation and the Buyer confirms it has chosen the Products as being of merchantable quality and suitable for its particular purposes. Where R&G fits the Products or undertakes other services it shall exercise reasonable skill and care and rectify any fault free of charge unless the workmanship has been disturbed. The Buyer is responsible for ensuring that the warranty on the motorcycle is not affected by the fitting of the Products. On return of any defective Products R&G shall at its option either supply a replacement or refund the purchase money but shall not be liable if the Products have been modified or used or maintained otherwise than in accordance with R&G's or manufacturer's instructions and good engineering practice or if the defect arises from accident or neglect. Other than identified above and subject to R&G not limiting its liability for causing death and personal injury, it shall not be liable for

R&G Racing

Unit 1, Shelley's Lane, East Worldham, Alton, Hampshire, GU34 3AQ

Tel: +44 (0)1420 89007 Fax: +44 (0)1420 87301 [www.rg-racing.com](http://www.rg-racing.com) Email: [info@rg-racing.com](mailto:info@rg-racing.com)



indirect or consequential loss and otherwise its liability shall be limited to the amounts paid by the Buyer for the Products or the fitting or service concerned. These terms do not affect the Buyer's statutory rights.

**R&G RACING RETURNS POLICY (NON-FAULTY GOODS)**

Returns must be pre-authorized (if not pre-authorized the return will be rejected). Goods may only be returned direct to us if they were purchased direct from us (customer must prove if necessary). Otherwise to be returned to original vendor. Goods must be in re-sellable condition, in the opinion of R&G Racing. All returns are subject to a 25% restocking and handling fee (25% of the gross value exc. P&P – at the prevailing price at time of purchase). The customer must pay any and all carriage charges. No returns of discontinued products, unless within 14 days of purchase. This policy does not affect your statutory rights and does not refer to faulty goods.