

ISTRUZIONI D'USO TERMOSTATI SCATOLATI DOPPI TS95H30-TS95H40

TS95H30: doppio termostato scatola ad immersione con regolazione esterna e limitatore di temperatura a riarmo manuale. (fig.1)
 TS95H40: doppio termostato scatola ad immersione con regolazione interna e limitatore di temperatura a riarmo manuale. (fig.3)

CONDIZIONI D'USO

Per un corretto funzionamento e per ragioni di sicurezza il termostato deve essere installato ed utilizzato in accordo a quanto scritto nel presente documento. Il termostato deve essere protetto dall'acqua e dalla polvere. I termostati scatola sono stati testati in riferimento alle norme europee sulla sicurezza e classificati:

- 1) conformemente alla sua caratteristica operativa di controllo a montaggio indipendente.
- 2) conformemente alle sue caratteristiche operative automatiche come azione di tipo 1.B (regolatore); 2.B.K.N (limitatore). Il ripristino del limitatore viene effettuato tramite il pulsante rosso posizionato sotto il tappo a vite.

INSTALLAZIONE

L'installazione del TS95H30 - TS95H40 viene eseguita mediante guaina in rame o con tubo ventilato operando come segue:
 - mediante GUAINA (fig.4); inserire la guaina nell'apposita sede dell'apparecchio utilizzatore avvitandola tramite il raccordo filettato, inserire le sonde del termostato all'interno della guaina, fissando la guaina alla base del termostato tramite l'apposita vite (fig.2).
 - mediante TUBO VENTILATO (fig.5); fissare la flangia del tubo ventilato nell'apposita sede dell'apparecchio utilizzatore, inserire le sonde del termostato all'interno del tubo ventilato, fissando il tubo alla base del termostato tramite l'apposita vite (fig. 2).

COLLEGAMENTO ELETRICO

Prima del collegamento elettrico accertarsi che nei cavi non vi sia tensione. Il collegamento elettrico è garantito tramite morsettiere a vite. Sezione massima dei conduttori=2,5mm².

Si raccomanda l'impiego di cablaggi elettrici idonei alla temperatura di utilizzo.

Lo schema elettrico è riportato all'interno del coperchio. Il collegamento elettrico deve essere eseguito da personale specializzato in rispetto alle norme e alle disposizioni di legge vigenti.

Rimuovere il tappo a vite, manopola e coperchio svitando le 2 viti, introdurre i fili dell'impianto nel passacavo ed eseguire gli allacciamenti elettrici alla morsettiere, riposizionare il coperchio serrando le viti, ricollocare manopola e tappo a vite.

REGOLATORE: COLLEGAMENTO C-1: apre il circuito all'aumentare della temperatura.

COLLEGAMENTO C-2: chiude il circuito all'aumentare della temperatura.

LIMITATORE: COLLEGAMENTO C-1: apre il circuito all'aumentare della temperatura.

CARATTERISTICHE TERMICHE, ELETRICHE E MECCANICHE

Campo di taratura regolatore: 0 + 120°C
 Campo di taratura limitatore: 70 + 100°C
 Carico nominale regolatore: C-1 16 (3)A / 250V ~ (contatto in apertura)
 C-2 6 (1)A / 250V ~ (contatto in chiusura)
 Carico nominale limitatore: C-1 16 (3)A / 250V ~ (contatto in apertura)
 C-2 6 (1)A / 250V ~ (contatto in chiusura)
 Carico nominale limitatore: C-1 16 (3)A / 250V ~ (contatto in apertura)
 C-2 6 (1)A / 250V ~ (contatto in chiusura)
 Differenziale: 2 + 5K (dipende dal modello di termostato)
 Temperatura ripristino limitatore: < 50°C
 Grado di protezione: IP 40
 Classe di isolamento: II
 Temperatura di stoccaggio: 0 + 60°C

CE NOTE

Tipo di disconnessione: micro - disconnessione
 Grado di inquinamento microambiente: 2
 Materiale isolante: gruppo IIa
 Categoria di sovratensione: II 1500 V
 Durata sollecitazioni elettriche: periodo lungo
 Numero di cicli (regolatore): 100.000
 Numero di cicli (limitatore): 1000

fig.1 TS95H30

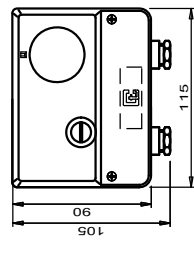


fig.2 Passacavo ch.20

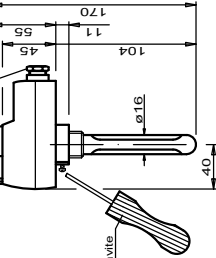


fig.3

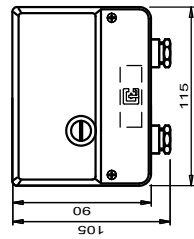


fig.4

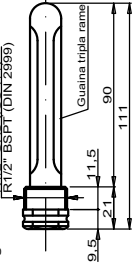
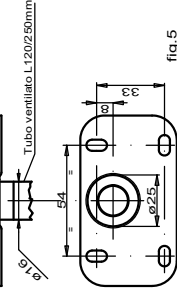


fig.5



USER INSTRUCTIONS TS95H30-TS95H40 DOUBLES BOXED THERMOSTATS

TS95H30: Immersion double boxed thermostat with external adjustment and limiter device of temperature with manual reset. (pic.1)
 TS95H40: Immersion double boxed thermostat with internal adjustment and limiter device of temperature with manual reset. (pic.3)

CONDITIONS OF USE

For the correct working and for safety reasons the thermostat is to be installed and used according to the instructions herebelow provided. The thermostat must be protected from water and dust. The boxed thermostats have been tested in compliance with the European standards for safety and have been classified as follows:

- 1) according to its manufacture: as an automatic control device by independent mounting.
- 2) according to its automatic operating feature: as a 1.B operated control type (control device); 2.B.K.N (limiter device). The reset of the limiter device is made by means of the red button placed under the screw cap.

INSTALLATION

Installation of TS95H30-TS95H40 is made by means of a copper pocket or a ventilated tube. Proceed as follows:
 - by means of a COPPER POCKET (pic.4): fix the pocket in the seat on the appliance and screw it through the threaded connection, put the thermostat tube inside the pocket and fix the pocket to the thermostat base using the fixing screw (pic.2)
 - by means of a VENTILATED TUBE (pic.5): fix the flange of the ventilated tube in the seat on the appliance, put the thermostat probe inside the ventilated tube and fix the tube to the thermostat base using the fixing screw (pic.2).

ELECTRICAL CONNECTION

Before proceeding with the electrical connection, make sure that there is no voltage in the cables. The electrical connection is ensured by means of screw terminals. Maximum diameter of the cross-section=2,5mm².
 We recommend the use of electrical connections suitable for the operating temperature.

The wiring diagram is shown on the label inside the product. The electrical connection must be executed by professional personnel according to standards and to laws in force.

Remove the screw cap, the knob and the cover by unscrewing the 2 screws, put the wires of the system through the cable-gland and make the electrical connections to the cable-box, replace the cover, fix the screws and replace the knob and the screw cap.

CONTROL DEVICE: CONNECTION C-1: opens the circuit when temperature rises.

CONNECTION C-2: closes the circuit when temperature rises.

LIMITER DEVICE: CONNECTION C-1: opens the circuit when temperature rises.

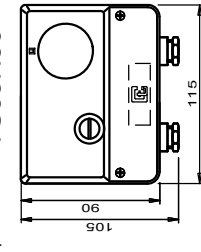
THERMAL, ELECTRICAL AND MECHANICAL FEATURES

Temperature range of the control device: 0 + 120°C
 Temperature range of the limiter device: 70 + 100°C
 Nominal load of the control device: C-1 16 (3)A / 250V ~ (opening contact)
 C-2 6 (1)A / 250V ~ (closing contact)
 C-1 16 (3)A / 250V ~ (opening contact)
 C-2 6 (1)A / 250V ~ (closing contact)
 Nominal load of the limiter device: C-1 16 (3)A / 250V ~ (opening contact)
 C-2 6 (1)A / 250V ~ (closing contact)
 Max. operating temperature: T90
 Differential: 2 + 5K (depending on the model of thermostat)
 Resetting temperature of limiter device: < 50°C
 Protection degree: IP 40
 Insulation class: II
 Storage temperature: 0 + 60°C

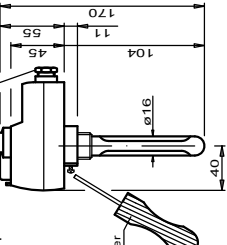
CE NOTES

Type of disconnection: micro-disconnection
 Micro-environment pollution degree: 2
 Group of insulation material: IIa
 Overvoltage class: II 1500 V
 Duration of electric stress: long period
 Number of cycles (control device): 100.000
 Number of cycles (limiter device): 1000

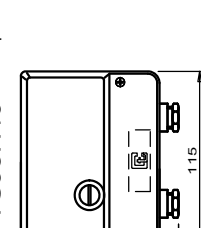
pic.1



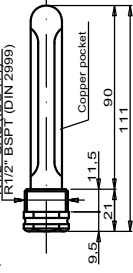
pic.2



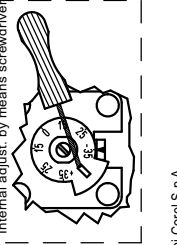
pic.3



pic.4



pic.5



Termoregolatori Campini Corel S.p.A.
 22066 Mariano Comense - Como - Italy
 Via Don Guanelia, 1
 tel: 031 7530111 fax: 031 744389
 www.campincorel.it



Termoregolatori Campini Corel S.p.A.
 22066 Mariano Comense - Como - Italy
 Via Don Guanelia, 1
 tel: 031 7530111 fax: 031 744389
 www.campincorel.it

