

Instrucciones de calibración de datos de monitoreo de APP



Por favor siga estos 9 pasos:

Nota: No realice ninguna otra operación que no sean estas instrucciones en su batería. Si la batería se daña después de una operación incorrecta, ¡no está cubierta por la garantía!

Atención: Esta operación solo se puede realizar una vez, asegúrese de seguir estrictamente las siguientes instrucciones. No modifique el nombre del dispositivo de batería sin el permiso del fabricante.

PASO 1: Desinstale la APLICACIÓN Bluetooth en su teléfono y escanee el código QR para descargar la APLICACIÓN nuevamente.



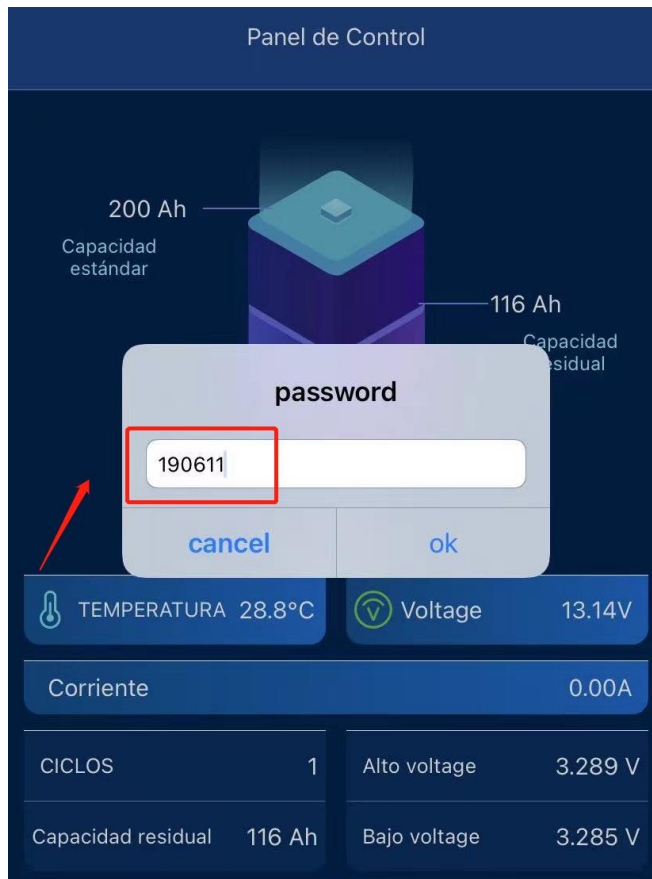
PASO 2: Encienda la aplicación **UltimatronFrance** y el Bluetooth, luego conecte la batería.



Paso 3: Mantenga presionado el "Panel de control" durante 3-5 segundos, luego suelte el dedo.



Paso 4: Aparecerá la página que se muestra en la figura siguiente. Luego debe ingresar la contraseña **190611**.

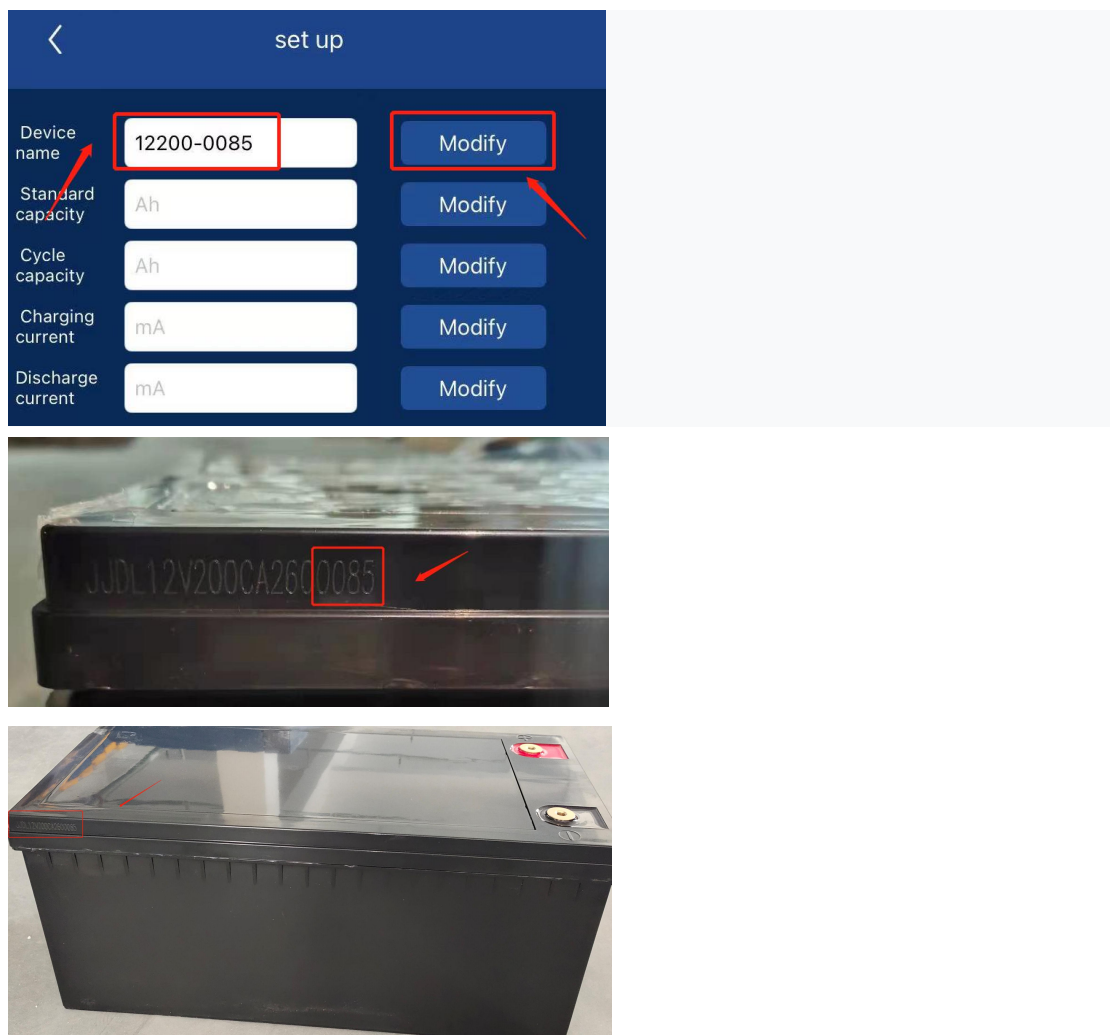


PASO 5: Será una página de configuración que se muestra como la siguiente imagen, y luego debe ingresar el código.

Por ejemplo:

Su modelo de batería es **12.8V 200AH**, los últimos 4 números de batería en la parte superior izquierda de la caja de la batería son: **0085**

Ingrese "**12200-0085**" en el cuadro del nombre del dispositivo, luego haga clic en "**Modify**". Cuando se muestra "**Success**", la operación se realiza correctamente.



PASO 6: Calibración de la capacidad

① Por favor ingrese "200" en el cuadro de Capacidad estándar, luego haga clic en "Modify". Cuando se muestra "Success", la operación se realiza correctamente.

② Por favor ingrese "160" en el cuadro Capacidad de ciclo, luego haga clic en "Modify". Cuando se muestra "Success", la operación se realiza correctamente.

The screenshot shows a 'set up' screen with the following configuration options:

Field	Value	Action
Device name	setName	Modify
Standard capacity	200	Modify
Cycle capacity	160	Modify
Charging current	mA	Modify
Discharge current	mA	Modify

A 'Success!' message is displayed at the bottom of the screen, indicating that the configuration changes were successful.

PASO 7: Calibración de Corriente

① Cuando está **cargando** la batería:

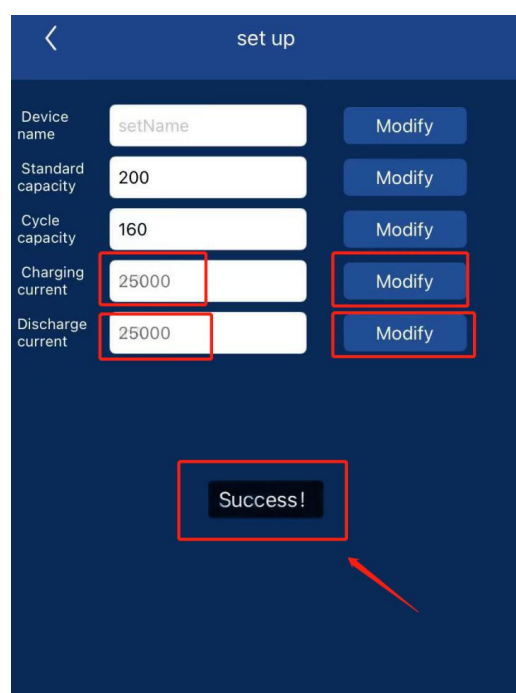
Por ejemplo, la corriente medida por el multímetro es de **25 A**, ingrese **25000** mA en el cuadro de Corriente de carga, luego haga clic en "**Modify**". Cuando se muestra "**Success**", la operación se realiza correctamente.

② Cuando está **descargando** la batería:

Por ejemplo, la corriente medida por el multímetro es de 25 A, ingrese 25000 mA en el cuadro de Corriente de descarga, luego haga clic en "**Modify**". Cuando se muestra "**Success**", la operación se realiza correctamente.

Nota: Cargar o descargar no se puede detener durante la operación ① o ②.

Después de que muestre "Success", puede dejar de cargar o descargar.



The screenshot shows a 'set up' screen with a dark blue background. It features five rows of settings, each with a text input field and a 'Modify' button. The 'Charging current' and 'Discharge current' rows are highlighted with red boxes, and their respective 'Modify' buttons are also highlighted. Below the settings, a 'Success!' message is displayed in a black box, also highlighted with a red box and pointed to by a red arrow.

Setting	Value	Action
Device name	setName	Modify
Standard capacity	200	Modify
Cycle capacity	160	Modify
Charging current	25000	Modify
Discharge current	25000	Modify

Success!

PASO 8: Realice un ciclo completo de carga y descarga de la batería para que BMS aprenda mejor la batería.

Primero descarga la batería hasta que deje de descargarse automáticamente y luego cárgala completamente hasta que la batería deje de cargarse automáticamente.

Nota: Cuando la capacidad de la APLICACIÓN se muestra como 100% o 0%, no deje de cargar o descargar, debe esperar hasta que la batería deje de cargarse o descargarse automáticamente.

PASO 9: Después de completar todos los pasos anteriores, los datos de monitoreo de la APLICACIÓN serán más precisos.

Si tiene alguna pregunta, no dude en ponerse en contacto con nosotros:

info@ultimatron-france.fr